

"Dama de la búsqueda" obra de Alonso Márquez
"Dama de la búsqueda" obra de Alonso Márquez

Pinturas de Paco Campos, esculturas de A. Márquez

□ JUAN ANTONIO TINTE

En lo que parece un viaje evocador por un Madrid que deshace sus enigmas al son de los pinceles, Paco Campos, se presenta ante el público de su ciudad natal, con una colección de pinturas que, con un marcado desarrollo del dibujo, nos sitúan y le sitúa como espectador con la capacidad de ofrecer el testimonio de un ahora con matices de melancolía. Son rincones de Madrid, pasados por el cedazo de un modo de sentir que vierte en pintura de un modo certero, dejando intuir todos los sentidos y emociones que de forma evanescente sortean el aire que envuelve los lugares.

Estamos hablando de un pintor con una larga trayectoria, que seca sus intenciones sobre el lienzo sin dejarse resbalar. Es por eso que su pintura se nos ofrece sin flecos, recia, esquiva a los detalles manipulados, austera pero simultánea con la realidad que expone y, siempre con cierta bruma que parece interponerse como una seda que apacigua los colores para dejar al blanco un lugar destacado como vehículo de luz.

Por su parte, Alonso Márquez, presenta un conjunto de piezas, la mayor parte en bronce,

perfilando sombras en el espacio con un modelado estilizado pero sin suavizar de tacto. La impronta del proceso se convierte así en aspecto de singularidad, o, por qué no en una más que premeditada omisión de los detalles, con el fin de extirpar jerarquías procedentes de lo externo. El resultado y función que cumplen estas piezas es el de abundar en lo esencial, en lo que pudiera configurar un testimonio de actitudes sin más carga que la propia, en una especie de apreciación desde la lejanía. Una lejanía que nos parece precisa para descubrir tan sólo siluetas y movimientos en el camino de un horizonte en el que todo pudiera parecer un juego. Y es de juegos precisamente de lo que nos hablan estas esculturas desde una configuración autónoma tendente a la reunión de unidades dispersas, en tanto que trama indispensable para ejercer la actividad lúdica. Reunión de soledades que no se desvanecen en la multiplicidad de elementos. Y es que el vacío de ruido que procura la distancia y la lejanía acaso no nos den el verdadero sentido del juego que se propone: el juego de la existencia y el Ser que ahora canaliza despojado de aderezos.

General Pardiñas, 48. Hasta el 4 de noviembre.

Carmen Sánchez, "Carsan"

□ LETICIA MARTÍN RUIZ

Esta es la primera exposición en Madrid de esta artista levantina que nos ha traído un pedacito de luz, de esa que les sobra tanto por esos lares, a este otoño incipiente que está entrando con ganas en Madrid. A pesar de este comentario no podemos, con la obra de Carmen Sánchez - "Carsan" - en ciertos tópicos como "el mar, el sol, etc".

Sus obras encierran todos esos significados, pero ocultos en otros significantes, de hecho, lo primero que sentimos ante esta obra pictórica es que se trata de una maravillosa celebración de la vida, plasmada con un lenguaje totalmente personal.

La propia pintora no intenta buscar ninguna orientación para manejarse por este difícil mundo plástico, no reconoce ningún antecedente concreto, más bien busca sensaciones de la pintura y de las obras, que probablemente sean sentimientos universales y atemporales, que ella intenta representar como el lienzo le pide en cada momento, pero buscando que nada le traben ni le corte las alas creativas, acostumbradas a viajar libres.

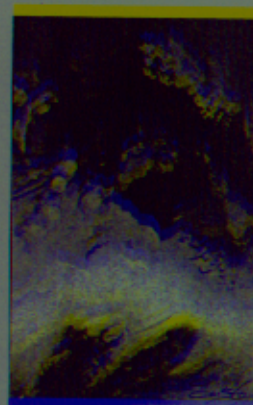
Aunque el resultado que nos encontramos es un abstracto total, una amalgama de colores y de texturas, aparentemente sin ningún otro generador que la propia pintura, podemos profun-



"Vida", de Carmen Sánchez

dicar un poco más en las diferentes obras. Para empezar el pigmento, acrílico, en algunas de las obras no está solo sobre el lienzo, fundiéndose con él, encontramos pequeños fragmentos de fotografías de otro fascinante mundo, un gran desconocido para la gran mayoría, en el que podemos encontrar quizá las imágenes más sorprendentes de la naturaleza: los fondos marinos.

Como si de un Cousteau con paleta y lienzo se tratara la artista nos hace estos guiños, no somos conscientes de lo que vemos hasta que nos encontra-

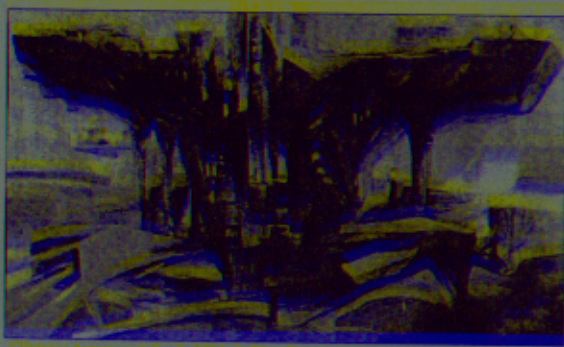


"Luz", de Carmen Sánchez

mos casi con las narices pegadas a la tela; pero, no sufrimos una decepción al descubrir esa fracción de realidad, más bien las formas cobran unos significados nuevos que se suman a todos los anteriores, haciéndose quizá más comprensibles para la mente, pero igual de interesantes para el ojo, que al fin y al cabo es el que manda cuando de pintura estamos hablando.

La luz, el mar, el Levante, empiezo y termino refiriéndome a los mismos motivos, celebrando "la fiesta de la vida".

Galería Colarasis, Santa María, 15. Hasta el 25 de octubre.



"Tidnica Antropomórfica", 1994, de Planell



"Octubre 2002", de Planell

La investigación viva de Joaquín Planell

□ SELA DEL POZO COLL

"Génesis" es el acertado título de la exposición individual que Joaquín Planell muestra en esta ocasión en la galería Tiltide. En la obra de este investigador en constante pugna por crear su arte, todo parece producto reciente, incluso aún en proceso, como líneas de una investigación, caminos que el autor va abriendo en un incesante proceso de creación plástica.

Es el suyo un arte que se nutre de la armonía viva, de la evolución de las corrientes y del reencuentro con la arquitectura, que le sirve como instrumento de racionalización de las formas naturales. En este sentido destaca toda unicidad material o

expresiva y permea sus obras, haciéndolas partícipes de distintas corrientes y técnicas.

Desde sus visiones del "Jarama", en la que el paisaje rinde a la factura su maestría, hasta sus "Estados de conciencia", collages transidos de pensamientos superpuestos, Joaquín Planell desdibuja toda su geografía plástica, de una variedad inusitada.

A veces se atisban retazos de surrealismo en la poética de sus objetos encontrados, así como en su serie de "Expresiones libres", que recuerdan técnicas del azar controlado. Sin embargo el artista navega por océanos infinitos de creación en obras de profundo informalismo o de un expresionismo más intelectualizado. También su arte el de la

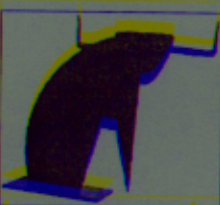
metáfora, pues gracias a ella el creador plasma en numerosas ocasiones sus visiones acerca de la realidad contemporánea, siempre tamizada por su gran personalidad.

Pero tal vez sea en su obra gráfica donde el temperamento casi humanista de Joaquín Planell vuela verdaderamente libre. Interactúa desde la imaginación en sus seres misteriosos, verdaderos caprichos rasgados por el pintor, aunque también desde la razón arquitectónica más evidente en otros, de geometrías en exploración.

En suma, la "Génesis" de un arte en constante crecimiento, llamado a ser la voz clara y firme de un investigador nato.

Galería Estudio Tiltide, Fernando el Católico, 28. Hasta el 31 de octubre.

ORFILA
GALERÍA DE ARTE



ÁNGEL SALMERÓN

Escultura

DEL 21 DE OCTUBRE
AL 13 DE DICIEMBRE

Orfila, 3 - Tel. 91 310 88 24
Orfila, 3 - Tel. 91 319 88 64
28010 MADRID
hispanart.com/galerias/orfila

CASA DE CANTABRIA
MADRID
SALA MARIA BLANCHAR
Pío Baroja s/n - Tel. 91 504 43 63
Semiesquina a Menéndez Pelayo



Pablo Reviriego

"Acuarelas"

Hasta el 31 de octubre
Hasta el 31 de octubre