

M^a Cristina Ferrari: las edades a través de la iconografía

La artista argentina descubre las veladuras de las edades y siente el arte intemporal

La exposición de la artista argentina, residente en España, M^a Cristina Ferrari, abierta del 23 al 30 de octubre en Alcobendas, muestra la referencia iconográfica de las edades que transitan del Medioevo al Renacimiento, con la gran representación de tramos celestiales que tienen origen bíblico, y la emergencia del hombre cuando los ritos y los mitos de tiempos clásicos

La crónica del tiempo nos la ofrece M^a Cristina Ferrari con una iconografía que se adentra en las creencias para bajarse al Siglo, como diría la doctora de Ávila. Es la obra de una artista formada en la Universidad de Buenos Aires, que aprendió muralística del maestro Eduardo Lozdan, y perfiló la sensibilidad plasmando detalles con la técnica de la acuarela que le enseñó la japonesa Karu Take- da. Con la destreza en los procedimientos pictóricos y su conocimiento histórico, M^a Cristina Ferrari descubre las veladuras de las edades y siente el arte intemporal: acuarela y óleo, después manipula con acierto el pan de oro, el platacdo y los elementos que forman espacios donde sítida vírgenes y santos, ángeles, arcángeles, duques y caballos, los retablos que guardan la memoria y el ventanal que se abre a la inmensidad celeste donde pes- tañean las estrellas. Presentó sus primeras exposiciones en Argentina, años sesenta, y obtuvo diversos premios en certámenes nacionales; en los noventa expuso en Madrid acuarelas y óleos; para centrarse en los iconos donde su obra ha adquirido rango.

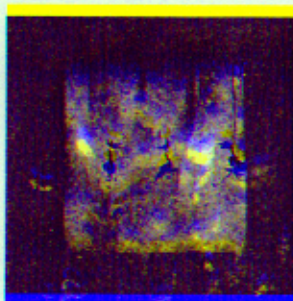


"Madonna rodeada de ángeles", de C. Ferrari

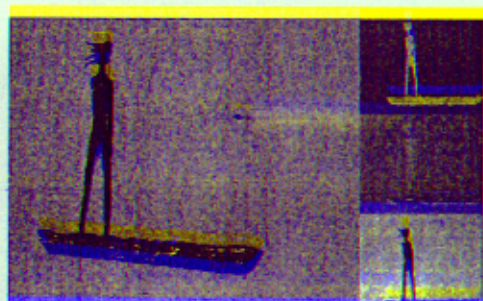
Renacen y alegran los sentidos. Es la crónica de un devenir que fue transitando de Oriente a Occidente, con un cristianismo triunfante tras el Edicto de Constantino, el impulso de Santa Elena y un clima bizantino que se salpica con oro y plata. Tiempo aquel que es basamento del actual, con sus retablos o instalaciones posmoderna, purpurina, luz y oropel.

tañean las estrellas. Presentó sus primeras exposiciones en Argentina, años sesenta, y obtuvo diversos premios en certámenes nacionales; en los noventa expuso en Madrid acuarelas y óleos; para centrarse en los iconos donde su obra ha adquirido rango.

(Centro Cívico Anabel Segura, Av. de Bruselas 19, Arroyo de la Vega, Alcobenda, del 23 al 30 de octubre)



"Nebulinas", de Carmen Villa



Esculturas de Alonso Márquez

El curioso diálogo de Carmen Villá y Alonso Márquez

JULIÁN H. MIRANDA
JULIÁN H. MIRANDA

Resulta interesante para el espectador el diálogo que se establece, en las tres salas de la galería Azteca de Madrid, entre las pinturas de Carmen Villá y las esculturas de Javier Alonso Márquez, de estilos claramente diferenciados, pero con un espíritu de experimentación y una tendencia a la levedad en ese aligeramiento de las formas y figuras humanas. Hay algo etéreo en las esculturas filiformes de Javier Alonso Márquez y en esos espíritus que recorren los espacios de Carmen Villá, casi siempre en movimiento, y un cierto reflejo de la multiplicidad de las cosas, porque quizás estos dos creadores como escribió el narrador italiano Italo Calvino refiriéndose a la literatura, buscan la levedad como reacción al peso del vivir.

Con el título genérico de Ventanar la pintora Carmen Villá presenta veinticinco pinturas sobre tela, en las que expresa con sutileza un rico mundo interior y ese nexo con el otro, donde esboza las dificultades de comunicación que muchas veces se derivan de esa necesidad de diálogo entre los seres humanos. Esta pintora catalana estudió en la Escuela Massana de Barcelona y en la Facultad de Bellas Artes de la Ciudad Condal, y realizó varios cursos de dibujo téc-

nico y de diferentes técnicas pictóricas en la Scuola di Santa Croce en Venecia. Además de exponer en varias ciudades españolas, Villá lo ha hecho en galerías suizas, italianas, francesas y belgas. En su última exhibición la pintora catalana sigue marcada por una cierta abstracción con elementos surrealistas, y nos plantea un cierto equilibrio entre los objetos figurados y la mancha para que el espectador visualice y sienta las sensaciones y expresiones que se desprenden de esas superficies vibrantes, a base de singulares colores terrosos, a los que incorpora azules mediterráneos y toques rojizos o anaranjados. Poseedora de una buena técnica con los diferentes materiales que utiliza en sus obras, Carmen Villá alterna manchas y trazos de diferente grosor para explorar nuevas texturas, e incluso extrae líneas veladuras y transparencias en muchas de sus obras como en *Nebulinas*, una tela con la simbología del cuadrado dentro del cuadrado y esas cuatro pequeñas figuras humanas de color rojizo que quieren transgredir los límites señalados en el cuadro. Se torna más matérica en *Futuro próximo*, y algo más abstracta en *Cambios borascosos*, pero su emoción aumenta en el diptico *Paisajes pastorales*, con ese riesgo de que los tonos más vivos puedan ir solapándose con las manchas ocres amarillentas sobre esa multiplicidad de azules. En te-

las como *Jugando al escondite y a través de la ventana*, vuelve a uno de sus ejes principales: dentro y fuera, con esa capacidad de observación que abunda en una concentrada gestualidad. Márquez (Zaragoza, 1967) realizó estudios de Imagen y Comunicación en el TAI de la capital aragonesa, y posteriormente estudios de modelado, talla y escultura con diferentes materiales. Ha asistido a varios cursos monográficos de desnudo del natural con el escultor Gómez Ascaso. Desde hace nueve años ha expuesto colectiva e individualmente en galerías zaragozanas y ha colaborado en la realización de alguna escenografía teatral. A través de sus 23 esculturas Alonso Márquez, a pesar de su juventud, revela un estilo muy definido y una gran versatilidad para modelar diversos materiales como el bronce, el hierro o el hormigón, donde llega a crear composiciones enigmáticas que le acercan al universo de Giacometti, en esa idea de explorar el espacio con figuras extremadamente alargadas, de ecos existencialistas, como en *El vuelo*, en la que vemos con nitidez a una mujer con los brazos muy largos y extendidos sobre el extremo de una escalera y que desprende una impresión algo perturbadora. En esta línea también habría que destacar *Escalera*, un bronce con pátina verdosa, en la que un hombre sujeta una escalera plena de simbología religiosa; *Caronte*, que nos muestra a una mujer de piel herumbrosa como barquera de los infiernos; *Némesis*, la diosa de la venganza, que nos acerca a ese equilibrio inmutable de la condición humana expresado en la postura de la mujer; y *Prisión*, una pieza sólida con esa figura desmenuada sentada en la cama de incierta emoción.

Otros ejes por los que transita la obra escultórica del joven artista aragonés quizás sean la idea del laberinto con esos caminos que se entrecruzan y donde deambulan seres solitarios; el mito de Sísifo con el hombre en cumbre de la montaña y la piedra circular en la base de la misma; y el juego de la casualidad con esas nueve piezas abiertas e independientes que simulan un tablero habitado por pequeñas figuras humanas y que traslucen un afán de aprendizaje constante. (Galería Azteca, General Pardiñas, 48. Hasta el 5 de noviembre)

MAES MAES
GALERÍA DE ARTE
C/ Doctor Vallejo, 4 • 28027 Madrid
C/ Doctor Vallejo, 5 • 28027 Madrid
(semisigüa a C/ Alcalá, 383)
Tel. y Fax: 91 368 07 96
Móvil: 629 25 72 24
E-mail: galeria.maes@wanadoo.es

Ozaeta
"Natura - Leza"
Hasta el 3 de noviembre
Hasta el 3 de noviembre

GA
ALFAMA
GALERÍA DE ARTE
Serrano, 7 • 28001 Madrid
Tel.: 91 576 00 88

URÍA MONZÓN
OCTUBRE - NOVIEMBRE 2001
OCTUBRE - NOVIEMBRE 2001

ESTUDIO PEIRONCELY
Don Ramón de la Cruz, 17
28001 MADRID
Tel. 91 435 46 10

JUAN CARLOS BUSUTIL
"ORILLAS"
Del 26 de octubre
Del 26 de octubre,
al 30 de noviembre

VICTORIA HIDALGO
galería de arte
Ruiz de Alarcón, 27 - 28014 Madrid
Tel.: 91 429 56 85 • Fax: 91 420 26 48
e-mail: vihgaleriadearte@telefonos.es

MARTA ESCRIVÁ
"Paisajes en mi interior"
"Paisajes en mi interior"
HASTA EL 10 DE NOVIEMBRE
HASTA EL 10 DE NOVIEMBRE